



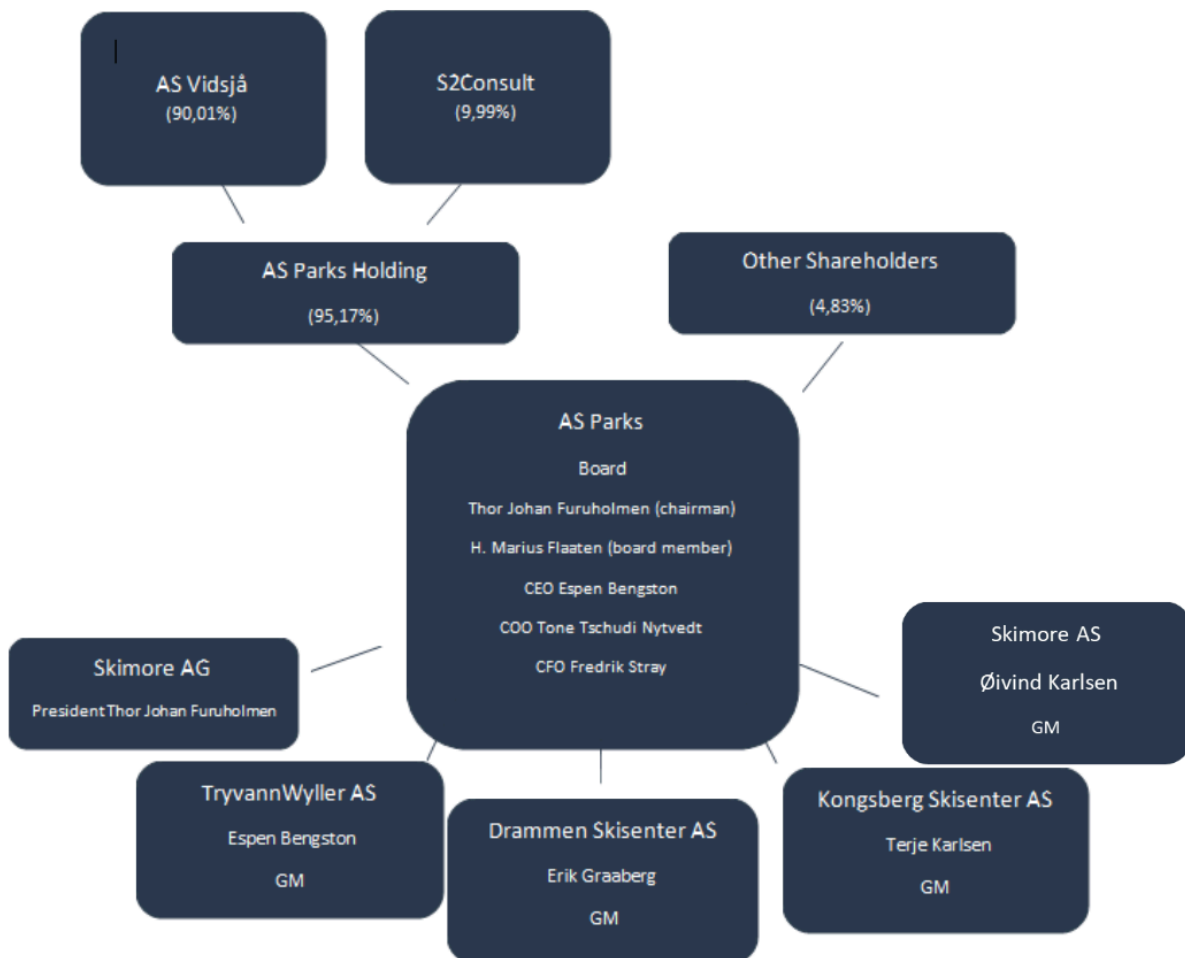
Redegjørelse av aktsomhetsvurderinger i AS Parks

Innledning

Redegjørelsen omfatter alle selskaper i AS Parks konsernet:

- AS Parks
- TryvannWyller AS (med datterselskap)
- Drammen Skisenter AS
- Kongsberg Skisenter AS
- Skimore AS
- Skimore AG

Konsernet er organisert på følgende måte:





Konsernets tilbyr følgende produkter og tjenester:

- Medlemskapet Skimore, som gir ubegrenset tilgang til:
 - Skimore Oslo sine sommer og vinteraktiviteter
 - Skimore Drammen sine sommer og vinteraktiviteter
 - Skimore Kongsberg sine sommer og vinteraktiviteter
- Dagsbesøk i:
 - Skimore Oslo sine sommer og vinteraktiviteter
 - Skimore Drammen sine sommer og vinteraktiviteter
 - Skimore Kongsberg sine sommer og vinteraktiviteter
- Skiskole
- Ski-, kjelke- og sykkelutleie
- Vedlikehold av ski
- Salg av sport og fritidsutstyr
- Mat og drikke
- Bedrifts- og gruppearrangement
- Sykkelguiding

Geografisk forretningsområde:

Konsernet tilbyr sine produkter og tjenester på det sentrale østlandsområdet i Norge.

Ansatte:

AS Parks har en blanding av faste ansatte og sesongansatte, og det er en god kjønnsbalanse.

Leverandører:

I all hovedsak benyttes norske, skandinaviske og europeiske leverandører i konsernet. Disse leverandørene leverer varer og tjenester som: snøproduksjonsutstyr, snøscootere, heis- og sikkerhetsutstyr, sportsutstyr, mat og drikke, IT-tjenester, software, kontorrekvisita, markedsføringstjenester, konsulent tjenester, energi, bank og finans, renhold, bygg- og anlegg.

Bærekraftig og etisk forsvarlig forretningsdrift

AS Parks visjon er «Flere Ute Oftere». For å kunne innfri på vårt samfunnsoppdrag må folk ha tillit til produktene og tjenestene vi tilbyr, hvordan vi forvalter naturen og lokalmiljøet og ikke minst til at vi som jobber i AS Parks konsernet opptrer på en god og ansvarlig måte.

Styret i AS Parks vedtok i 2009 et sett med etiske retningslinjer som gjelder for alle ansatte i AS Parks Konsernet. Dette er retningslinjer som skal sikre at styret og alle ansatte opptrer på en etisk forsvarlig måte og i henhold til selskapets grunnleggende verdier. Alle ansatte skal gjøre seg kjent med retningslinjene. Disse underbygges med instruksjoner og ledelsens gjennomgang.

AS Parks oppmuntrer til åpenhet og har et varslingsystem som gjør det mulig for ansatte i konsernet og tredjeparter å varsle om bekymringsverdige forhold. Dette er beskrevet ytterligere i AS Parks etiske retningslinjer og i Personalthåndboken, og tilrettelegger for anonym varslings.



Prinsippene skal være med på å bygge en felles kultur og forståelse av de etiske retningslinjene selskapet skal etterleve, samt gi uttrykk for hva medarbeidere, forretningspartnere og samfunnet ellers kan forvente av AS Parks.

Det er viktig for AS Parks at både egen og dets leverandørers virksomhet drives uten at det går på bekostning av grunnleggende menneskerettigheter og anstendige arbeidsforhold. AS Parks har derfor også laget etiske retningslinjer for leverandørene, instruks for innkjøp og innlemmer i større kontrakter en forventning om at Åpenhetsloven og grunnleggende lover følges.

AS Parks mål er å skape verdier for eiere og samfunnet, og samtidig å bidra positivt til miljøet og sosiale omgivelser. Dette er bærekraftig verdiskapning.

Roller og ansvar

Alle som jobber i AS Parks, er ansvarlig for at vi etterlever og respekterer grunnleggende menneskerettigheter og anstendige arbeidsforhold. Menneskerettighetene er en sentral del av AS Parks etiske retningslinjer, som gjelder for alle ansatte, ledere, styremedlemmer og innleid personell/konsulenter, samt andre som utfører arbeid på vegne av eller på annen måte representerer konsernet.

AS Parks forventer at leverandører og underleverandører opptrer i tråd med våre retningslinjer og følger alle internasjonalt anerkjente menneskerettighetsprinsipper og grunnleggende arbeidstakerrettigheter, så vel som lokal lovgivning innenfor sine geografiske områder. Dette gjelder hele verdikjeden. I kontrakter med leverandører og underleverandører av en viss størrelse stilles det krav til at grunnleggende menneskerettighetsprinsipper og arbeidstakerrettigheter følges.

Øverste ledelse i det enkelte selskap er ansvarlig for at dette følges. Konsernstaben er ansvarlig for at selskapene har den nødvendige kompetansen for å etterstrebe å sikre etterlevelse, rapportere mistanke om eller funn av brudd etter Åpenhetsloven, internt eller hos underleverandører.

Ansvar for gjennomføring av aktsomhetsvurderingene og etterlevelse i konsernets selskaper ligger hos CEO i konsernet. Ledelsen, herunder CEO i AS Parks er eier av dette dokumentet og er ansvarlig for oppdateringer.

Styret i AS Parks har det overordnede ansvaret for etterlevelse av våre etiske retningslinjer.

AS Parks etiske retningslinjer er lett tilgjengelig for allmenheten og kan enten lastes ned på konsernets hjemmeside (www.asparks.no) eller oversendes ved å ta kontakt med selskapene i konsernet.

Åpenhetsloven trådte i kraft 1. juli 2022. Det betyr at AS Parks må være åpne og transparente om hvordan virksomheten påvirker menneskene rundt oss.

Åpenhetsloven skal bidra til at vi reduserer risikoen for å forårsake eller medvirke til brudd på menneskerettigheter. Den skal også bidra til å sikre anstendige arbeidsforhold i AS Parks og hos våre leverandører i alle ledd.



Aktsomhetsvurdering

Det er viktig at AS Parks kan være sikker på at egen virksomhet samt våre leverandører driver sin virksomhet uten at dette går på bekostning av grunnleggende menneskerettigheter, anstendige arbeidsforhold, miljøhensyn og antikorrupsjon.

Målet for kartleggingen er å lete etter både faktiske negative konsekvenser og identifisere vesentlig risiko for negative konsekvenser innenfor de overnevnte områdene.

Dette innebærer blant annet at AS Parks gjennomfører aktsomhetsvurderinger av egen og leverandørenes virksomhet. Kartleggingen vil være en kontinuerlig aktivitet, hvor både interne og eksterne endringer tas med. Vi prioriterer å iverksette tiltak der risiko for negativ påvirkning er størst, basert på alvorlighetsgrad og sannsynlighet.

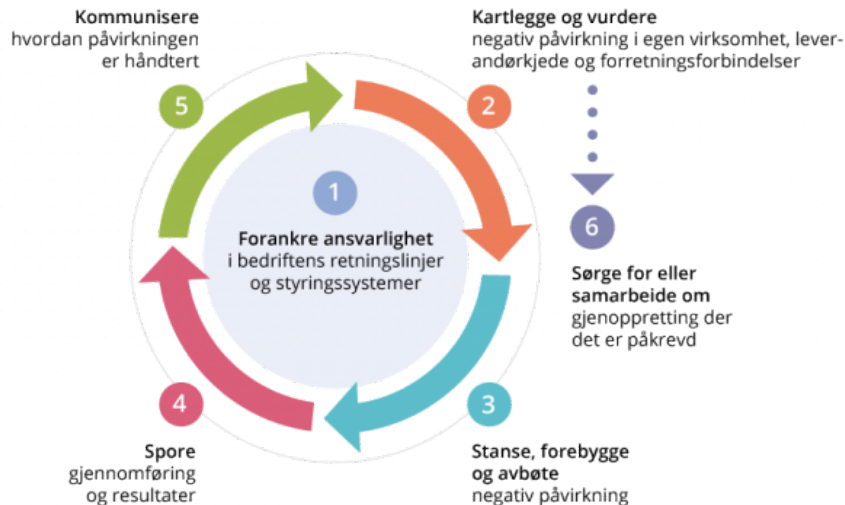
Dialog og samarbeid med våre leverandører er en av våre viktigste prioriteringer i å sikre en mer ansvarlig leverandørkjede. Vår påvirkning, negativ eller positiv, henger sammen med vår innkjøpspraksis. Derfor er en viktig del av vår tilnærming til aktsomhetsvurderinger å gjennomføre en ansvarlig innkjøpspraksis. Basert på risikovurderinger definerer vi krav og retningslinjer til leverandør og produkt for å redusere risikoen for negativ påvirkning på mennesker og miljø. Dette er krav leverandører må oppfylle for å kunne levere produkter og tjenester til AS Parks. Aktsomhetsvurderinger på nye leverandører skal gjennomføres før en eventuell avtaleinngåelse.

Ulike deler av organisasjonen skal gjennomføre aktsomhetsvurderinger. Økonomi/HR har ansvar for innkjøp. Daglige ledere i datterselskap skal ivareta anstendige arbeidsforhold, miljøhensyn og sørge for å drifte på en bærekraftig og ansvarlig måte.

Retningslinjene fra OECD krever at virksomheter også foretar aktsomhetsvurderinger i forbindelse med ulike forretningsbeslutninger. En aktsomhetsvurdering vil etter dette derfor også gjennomføres ved etablering av nye forretningsområder, lansering av nye produkter eller oppkjøp av annen virksomhet.

Fremgangsmåte og prosess i AS Parks

Aktsomhetsvurdering



Proessen for aktsomhetsvurderinger i AS Parks er basert på «OECDs veileder for aktsomhetsvurderinger for ansvarlig næringsliv». De nummererte sirkelene er referanser til trinnene i aktsomhetsmodellen fra OECD (1–6).

Steg 1. Ansvarlighet er forankret i AS Parks retningslinjer og styringssystemer. AS Parks har brukt aktsomhetskompasset på egen organisasjon i arbeidet med å forankre ansvarlighet i virksomheten.

Steg 2. Først gjennomføres en overordnet risikovurdering av våre leverandører på hjemland, hva slags tjeneste eller produkt de leverer, produksjonens opprinnelsesland, samt risikobransjer. Ut ifra denne vurderingen settes det opp en risikoliste med leverandører hvor det kan være risiko knyttet til menneskerettigheter, anstendige arbeidsforhold, miljø og antikorrupsjon. Dersom det ikke avdekkes vesentlig risiko, stopper prosessen her.

Steg 3. Her gjør vi en detaljert vurdering av både de faktiske og potensielle negative konsekvenser i funnene fra risikolisten i Steg 2. Viktige vurderinger er om risikoen er direkte knyttet til leverandøren, og herunder vurdere om AS Park er årsak eller vesentlig har bidratt/bidrar til risikoen.

Risikoen vurderes så opp mot den dokumentasjon og kjennskap AS Parks allerede måtte ha om de aktuelle leverandørene. Normalt vil da leverandørens risiko være håndtert og leverandøren får ny status med lav risiko.



For de leverandørene der risikoen ikke er håndtert, innhentes nødvendig informasjon og dokumentasjon for å kartlegge risikoen enda bedre. Berørte interessenter kontaktes for å fange opp viktig informasjon om deres situasjon.

Vi vil så gjennomføre en ny risikovurdering og leverandøren får da enten status «lav risiko» eller «høy risiko». Ved høy risiko vil leverandøren gå videre i prosessen.

I tilfelle hvor det avdekkes meget høy risiko vil saken løftes som en beredskapssak og håndteres i henhold til AS Parks interne prosess for beredskapssaker.

Steg 4. Her utarbeides og planlegges tiltak for å redusere risiko avdekket i Steg 3. Dersom faktiske brudd og skader er skjedd må mennesket/-ene som er berørt håndteres først for å sikre at vi kan sette inn tiltak som stanser og gjenoppretter skaden som er skjedd.

I andre tilfeller kan det være at vi må foreta endringer i kontrakter eller gjøre andre tiltak som stanser eller reduserer den negative påvirkningen og risikoen. Dette vil variere etter hva slags risiko eller negativ påvirkning vi har identifisert.

Nødvendige interne og eksterne ressurser skal involveres, og det settes opp en tiltaksplan med de ansvarlige.

Steg 5. De nødvendige tiltakene som ble besluttet i Steg 4 skal gjennomføres. Dette skal dokumenteres løpende slik at vi kan se om tiltakene faktisk gir effekt og kommunisere dette til relevante interessenter.

Steg 6. Vi vurderer om tiltakene på en hensiktsmessig måte har gjenopprettet den negative påvirkningen, om den er redusert eller endelig opphørt. AS Parks følger nasjonale lover og internasjonale retningslinjer for gjenoppretting og erstatning der de selv er direkte årsak eller har bidratt til de negative konsekvensene. Det gjennomføres et evalueringsmøte med de involverte, og utfallet vil være viktig læring for å forbedre prosessen og unngå uheldige situasjoner i fremtiden.

Vurdering av risiko

AS Parks benytter solide og anerkjente kilder til å vurdere risiko. Kildene tallfester graden av risiko, noe som er viktig for gjennomføringen av en objektiv vurdering. Kildene vi benytter oppdaterer sitt datagrunnlag og foretar nye vurderinger årlig.

AS Parks har lagt til grunn følgende kilder for sine aktsomhetsvurderinger av leverandører:

| Tema | Kilder | Måler |
|----------------------------|---|---|
| Menneskerettigheter | <u>Amfori BSCIs klassifisering av risikoland</u> , Amfori The freedom in the world report, Freedom House | Måler politisk frihet og individets frihet. Bl.a. politisk mangfold, ytringsfrihet, rettferdig rettsvesen og at det ikke er økonomisk undertrykkelse. |



| | | |
|---|---|---|
| <p>Anstendige arbeidsforhold</p> | <p>List of Goods Produced by Child labour or Forced Labour, The U.S. Department of Labor</p> <p>World Economic Forums Global Gender Gap Report</p> <p>International Trade Union Confederation Annual Global Rights Index, International Trade Union Confederation</p> | <p>Dette er en liste over varer fra land man har grunn til å tro er produsert av tvangsarbeid eller barnarbeid i strid med internasjonale standarder.</p> <p>Den globale kjønns gap indeksen måler nasjonale kjønns gap på økonomiske, politiske, utdannings- og helsebaserte kriterier.</p> <p>Oppsummerer data fra fagforeninger internasjonalt om hvordan det er å være arbeidstager i det enkelte land. Måler bl.a. retten til å etablere og tiltre fagforeninger, retten til kollektive forhandlinger og retten til å streike.</p> |
| <p>Miljø</p> | <p>Environmental Performance Index, EPI</p> | <p>2022 EPI gir et kvantitativt grunnlag for å sammenligne, analysere og forstå miljøprestasjoner for 180 land. Måler miljøprestasjonen til et lands politikk: Miljøhelse (40%): Forurensning i luft, vann og forurensning fra tungmetaller.</p> <p>Økosystem (60%): Biodiversitet, avskogning, fiskeri, kloakkhåndtering, klimagassutslipp og utslipp av nitrogen fra landbruket.</p> |
| <p>Antikorrupsjon</p> | <p>Transparency International Corruption Perception Index, Transparency International</p> | <p>Måler graden av korrupsjon i offentlig sektor i et land basert på 12 ekspertvurderinger fra ulike institusjoner og 16 ulike meningsmålinger.</p> |

Basert på disse rapportene, har vi vurdert hvilken grense vi setter for når et land er gode nok på å ivareta grunnleggende rettigheter eller anstendige arbeidsforhold. AS Parks følger de anbefalinger som oppgis fra kildene.



Leverandører i land med poeng under grenseverdiene, eller som bruker råvarer eller gjør sammenstilling i land med poeng under grenseverdiene vil få høy risiko og går så videre til en detaljert risikovurdering.

| Kilde | Grenseverdi | Forklaring |
|---|-------------|---|
| <u>Amfori BSCIs klassifisering</u> | Minimum 60 | Land som har under 60 rangeres som risiko og under 3 rangeres som særlig høy risiko. Land over 60 rangeres som lav risiko. |
| Freedom House | Minimum 35 | Land med under 35 poeng anses ufrie. Land med over 35 poeng anses delvis frie eller helt frie. |
| The U.S. Department of Labor | | Dette er en liste over varer fra land man har grunn til å tro er produsert av tvangsarbeid eller barnarbeid i strid med internasjonale standarder. |
| World Economic Forum | Minimum 60 | Global Gender Gap Index måler poeng på en skala fra 0 til 100. Sammenligningene på tvers av land tar sikte på å støtte identifiseringen av den mest effektive politikken for å tette kjønnsforskjeller. |
| International Trade Union Confederation | Minimum 60 | Poeng over 60 anses som oransje, gul eller grønn. Rødt eller mørkerødt er ikke akseptert. |
| Environmental Performance Index, EP | Minimum 50 | Poengskalaen er rangert fra rødt til grønt pr. land i et verdenskart. Rødt går fra 0 til 50. |
| Transparency International | Minimum 50 | Land under 50 oppfattes som mer korrupte. |

Overordnet risikovurdering av leverandører

AS Parks har laget et verktøy for hvordan det skal gjennomføre overordnede aktsomhetsvurderinger i prosessens Steg 2.



Vi har 497 leverandører til konsernet totalt, og disse er hovedsakelig lokalisert i Norge og Europa. Leverandørene blir sortert etter blant annet produkt/bransje, hvilke land de opererer i, hvor store innkjøp AS Parks gjør fra disse, for igjen å kunne vurdere hvilken mulighet vi har til å påvirke eventuelle negative konsekvenser og hvorvidt relasjonen er løpende eller var et engangskjøp. Kriteriene som legges til grunn er under løpende vurdering og oppdatering. Vi har benyttet de overnevnte kildene for å identifisere risikoland, bransjer og varer.

Basert på disse kriteriene har vi identifisert 32 av 497 leverandører som gjenstand for en mer detaljert risikovurdering.

| Risikokartlegging leverandører: | | Vurderinger og funn: |
|--|--------------------|---|
| <p>Alle leverandører AS Parks</p> | <p>Antall: 497</p> | <p>Leverandøruttrekk fra Visma. Gjennomgåelse av samtlige leverandører basert på innkjøpssum, bransje, land, vare, om det er et løpende leverandørforhold/ engangskjøp.</p> <p>Vi fant at det er 50 av de 497 leverandørene som kan ha verdikjede i risikoland, basert på varene de leverer; Risikovarer; Idrettsutstyr, tekstiler, stål, gummi, ris-, juice, nøtter, kakao, sukker, urter, krydder, salt, frukt og bær.</p> <p>Kilde: Direktoratet for forvaltning og økonomistyring (DFØ) sin høyrisikoliste</p> <p>Leverandører med innkjøp til AS Parks, hvor vi har mulighet til å påvirke eventuelle negative konsekvenser: Antall: 229</p> |



| | | |
|---|--|---|
| <p>Leverandører til risikovurdering:</p> | <p>Antall: 229</p> | <p>Vi foretok så en vurdering av samtlige av de 229 leverandørene basert på risiko og sannsynlighet. Av disse 229 leverandørene er 2 lokalisert i risikoland. Vi anser likevel sannsynligheten for mulige negative konsekvenser som lav, da dette er kjente, globale brands som leverer til hele verden. Lokasjon: Øst Europa, Russland, USA, Kina, Asia</p> <p>Vi gikk videre igjennom nettsider og søkte etter informasjon for å kunne vurdere om de opptrer etisk forsvarlig og har en ansvarlig forretningsdrift. Vi vurderte det til at sannsynligheten og risikoen er til dels lav. De fleste av leverandørene våre er lokalisert i Norge/Europa og de er ikke innenfor risikobransjer. Vi valgte derfor å fokusere på leverandørene som er i risikobransjer, og satt da igjen med et utvalg leverandører. Antall: 74</p> |
| <p>Leverandører i risikobransjer</p> | <p>Bransjerisiko, norske leverandører, hvor vi har mulighet til å påvirke eventuelle negative konsekvenser.</p> <p>Relevante risiko bransjer; sportsutstyr, renhold, bygg/anlegg, mat/drikke og transporttjenester</p> <p>Kilde: Skatteetaten</p> <p>Antall:74</p> | <p>Manuell vurdering av hver enkelt. Vi fant at 42 av disse ikke trenger videre vurdering, da de har dokumentert etterlevelse av Åpenhetsloven og grunnleggende menneskerettigheter, Anstendige arbeidsforhold, Miljø og Antikorrupsjon på sine nettsider.</p> |



| | | |
|--|------------|--|
| Leverandører som krever ytterligere risikovurdering | Antall: 32 | 32 leverandører ble fulgt videre opp og ble kontaktet pr. mail hvor vi ba dem sende oss dokumentasjon. De må som et minimum bekrefte at de etterlever Åpenhetsloven og grunnleggende Menneskerettigheter, Anstendige arbeidsforhold, Miljø og Antikorrupsjon. Vi satt en frist til 10 juni 2023. Pr. 16 juni har vi fått bekreftelse fra ytterligere 3 leverandører. |
| Pr. 16 juni 2023 – Leverandører til videre | Antall: 29 | |

Tiltak og videre oppfølging

Det foretas så en manuell vurdering av de 29 leverandørene vi har identifisert. Det foreligger ingen konkret eller indirekte mistanke om at det foreligger noen reell risiko - utover det at de er i risikobransjer.

Vi har kontaktet hver enkelt leverandør pr. mail med forespørsel om oversendelse av dokumentasjon på at de driver etisk forsvarlig forretningsvirksomhet. Dette kan blant annet være aktsomhetsvurderinger og risikoidentifiseringer de selv har foretatt for sin leverandørkjede, eller at de skriftlig har bekreftet at de følger samme lover og retningslinjer som AS Parks. Antall leverandører vil bli redusert ytterligere basert på kunnskap vi får om leverandørene våre. Vi har hatt positiv dialog med flere leverandører og oppfatter prosessen vi er i som konstruktiv. Dersom vi ikke hører noe tilbake fra leverandøren, vil leverandøren bli fulgt opp gjennom ytterligere mailkorrespondanse eller direkte samtaler.

Vi har i noen tilfeller liten reell mulighet til å påvirke våre leverandører, men vi vil følge dem opp for å forsøke å påvirke dem i riktig retning. Ved gjentagende brudd eller dersom leverandøren ikke retter opp de negative konsekvensene eller reduserer risikoen for at slik negativ påvirkning kan skje, vil vi evaluere om vi må avslutte eksisterende samarbeide.

Preventivt har vi større muligheter for å sørge for at vi ikke bidrar negativt, ved å selv foreta aktsomhetsvurdering og stille krav til leverandøren før avtaler/kjøp inngås. Dette er derfor integrert i våre innkjøpsinstrukser, etiske retningslinjer for leverandører - samt i store avtaler vi inngår, som del av de generelle vilkårene til AS Parks.

Risikovurdering av AS Parks konsernet sin drift

Risikovurdering av egen virksomhet er et sentralt element i aktsomhetsvurderingen til konsernet. Vi gjennomfører løpende risikovurderinger av egen virksomhet, og vi benytter OECD's ansvarlighetskompass for å få en Status Quo. Gjennom risikovurderingene identifiserer og prioriterer vi mulig og faktisk «negativ påvirkning» og utarbeider tiltak for håndtering.



Tiltakene vi iverksetter skal stanse, redusere eller forhindre risiko for negative konsekvenser for mennesker og miljø.

Evaluering av risiko innenfor de ulike fokusområdene er et kontinuerlig og pågående arbeide, og vil rapporteres minimum en gang i året. Ved vesentlige endringer i risikobildet eller ved avdekking av brudd vil det rapporteres fortløpende.

AS Parks er særlig opptatt av å sikre et bærekraftig drift og at menneskerettigheter og anstendige arbeidsforhold etterleves.

Vi har tydelige og kjente retningslinjer i forhold til etikk, likestilling, mangfold, bærekraft og varsling. Konsernet følger norsk lovgivning. I forbindelse med årlig medarbeidersamtale eller ved ny-ansettelser er det gjennomgang av de etiske retningslinjene som er statuert i Personalhåndboken. De ansatte oppfordres til å varsle om eventuelle kritikkverdige forhold eller ved risiko for negative konsekvenser til nærmeste leder, eller anonymt via skjema tilgjengelig på vår nettside.

Vår vurdering av risiko i AS Parks konsernet

Generelt anses risikoen for at konsernet forårsaker eller bidrar til brudd på grunnleggende menneskerettigheter og anstendige arbeidsforhold som lav.

Det foreligger noen områder internt med risiko for negative konsekvenser tilknyttet HMS. Vi driver 3 alpinanlegg og 2 klatreparker. Det vil alltid foreligge en risiko for skader og uheldige hendelser, både blant ansatte og gjester. Konsernet har klare retningslinjer og instruksjoner for sikkerhetsrutiner og god opplæring av ansatte i å håndtere heis, snøproduksjonsutstyr, preppemaskiner m.m. Vi er underlagt egne regler for sikkerhet og kvalitet av Statens jernebanetilsyn (SJT). Gjester som besøker klatreparken, må foreta et opplæring- og sikkerhetskurs før de får begynne å klatre. Om vinteren har vi skipatrolje i anleggene.

Vi etterstreber et fullt forsvarlig arbeidsmiljø, og har nulltoleranse for trakassering og diskriminering på arbeidsplassen. Dette er områder vi likevel kontinuerlig har et fokus på. Konsernet vurderer risikoen for at vi forårsaker eller bidrar til negativ påvirkning på miljøet som lav. Det er en nulltoleranse for miljøkriminalitet. Forvaltning av lokale naturressurser må være bærekraftig.

Et moderne skianlegg er sterkt avhengig av å produsere kunstsne. Luft, vann, energi og temperaturer under frysepunktet er nødvendig for å produsere kunstsne. Det har vært en betydelig utvikling innen snøproduksjonsutstyr, som har ført til at man kan produsere mye snø på kort tid. Men selv med forbedret utstyr krever snøproduksjonen mye energi og vann. Skimore-anleggene har gjennom årene gjort betydelige investeringer for å sikre et effektivt og produktivt system. Dette vil vi fortsette med i årene fremover. Alle våre alpinanlegg benytter lokale vannkilder for snøproduksjon. Når snøen smelter, går det tilbake til sin opprinnelige kilde uten å forurense naturen.

Konsernet har instruksjoner og følger lovpålagte krav for behandling av miljøskadelige midler, som f.eks. smøreolje etc. I tillegg er volumene av forbrukte og lagrede miljøskadelige midler lav. Konsernet anser derfor konsekvensen av og risikoen for lokal miljøforurensning som lav.



Ønsker du å få mer informasjon?

Ønsker du å få mer informasjon om hvordan AS Parks håndterer faktiske og potensielle negative konsekvenser etter åpenhetslovens § 4? Eller ønsker du å stille oss et spørsmål om våre aktsomhetsvurderinger knyttet til grunnleggende menneskerettigheter og anstendige arbeidsforhold i forbindelse med levering av våre produkter eller tjenester?

Benytt vårt varslings skjema eller skriv en mail til personvern@asparks.no, så vil vi komme tilbake til deg innen 3 uker.

Du kan også varsle oss dersom brudd eller risiko for brudd foreligger i AS Parks konsernet eller hos noen i vår leverandørkjede.

16.06.2023