



Redegjørelse av aktsomhetsvurderinger i AS Parks 2024 for perioden 01.11.24 - 31.10.24

Innledning

Redegjørelsen omfatter alle selskaper i AS Parks konsernet:

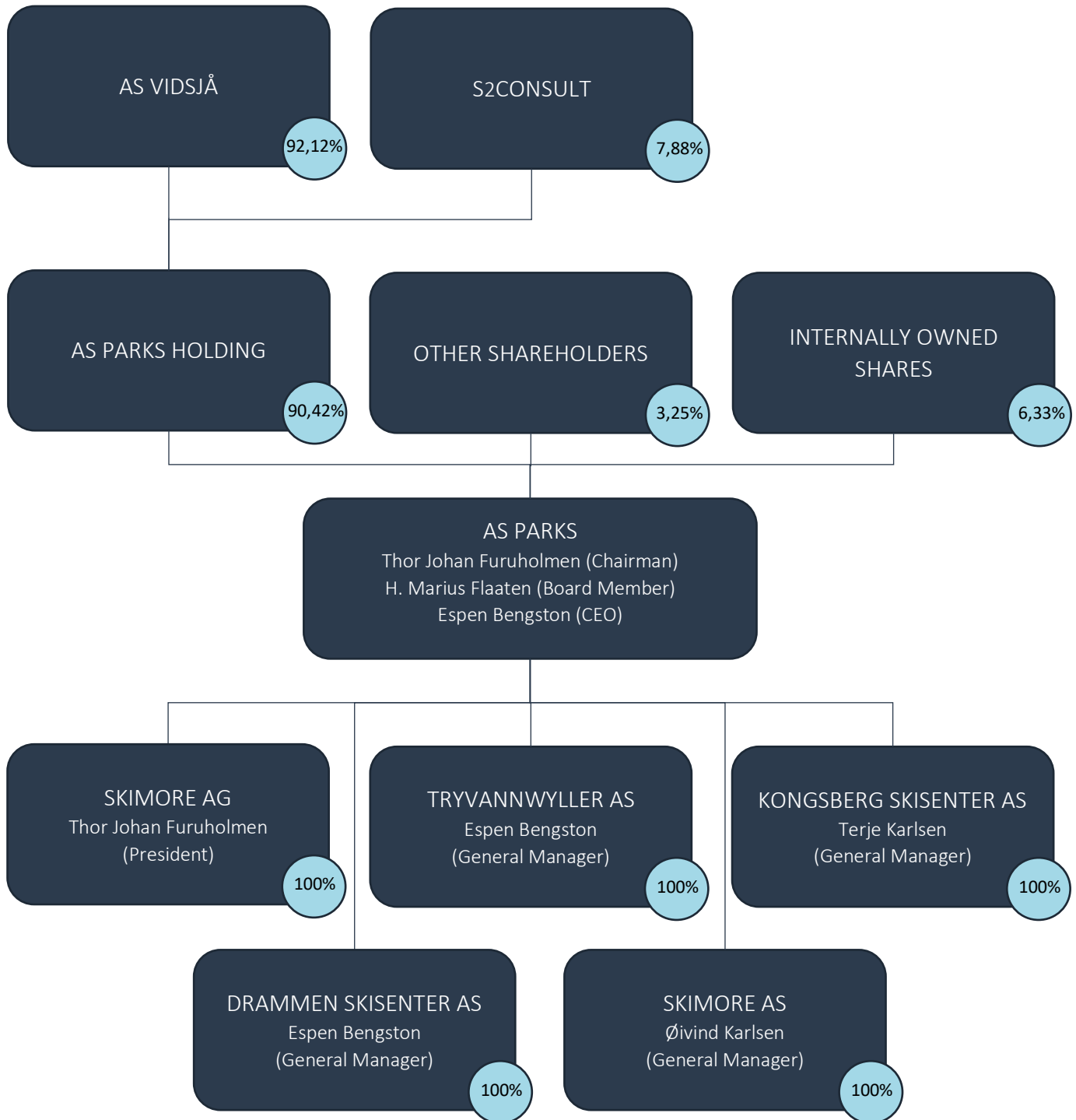
- AS Parks
- TryvannWyller AS (med datterselskap)
- Drammen Skisenter AS
- Kongsberg Skisenter AS
- Skimore AS
- Skimore AG

Konsernets tilbyr følgende produkter og tjenester:

- Medlemskap i Skimore med ubegrenset tilgang til:
 - Skimore Oslo sine sommer- og vinteraktiviteter
 - Skimore Drammen sine sommer- og vinteraktiviteter
 - Skimore Kongsberg sine sommer- og vinteraktiviteter
- Dagsbesøk i:
 - Skimore Oslo sine sommer- og vinteraktiviteter
 - Skimore Drammen sine sommer- og vinteraktiviteter
 - Skimore Kongsberg sine sommer- og vinteraktiviteter
- Skiskole
- Ski-, kjelke- og sykkelutleie
- Vedlikehold av ski
- Salg av sport- og fritidsutstyr
- Mat og drikke
- Bedrifts- og gruppearrangement
- Sykkelguiding



Konsernet er organisert på følgende måte:



**Geografisk forretningsområde:**

Konsernet tilbyr sine produkter og tjenester på det sentrale østlandsområdet i Norge.

Ansatte:

AS Parks har en blanding av faste ansatte og sesongansatte, og det er en god kjønnsbalanse.

Leverandører:

I all hovedsak benyttes norske lokale leverandører i konsernet.

Bærekraftig og etisk forsvarlig forretningsdrift

AS Parks visjon er «Flere Ute Oftere». For å kunne innfri på vårt samfunnsoppdrag må folk ha tillit til produktene og tjenestene vi tilbyr, hvordan vi forvalter naturen og lokalmiljøet og ikke minst til at vi som jobber i AS Parks konsernet opptrer på en god og ansvarlig måte.

Styret i AS Parks vedtok i 2009 et sett med etiske retningslinjer som gjelder for alle ansatte i AS Parks Konsernet. Dette er retningslinjer som skal sikre at styret og alle ansatte opptrer på en etisk forsvarlig måte og i henhold til selskapets grunnleggende verdier. Alle ansatte skal gjøre seg kjent med retningslinjene. Disse underbygges med instruksjer og ledelsens gjennomgang.

AS Parks oppmuntrer til åpenhet og har et varslingsystem som gjør det mulig for ansatte i konsernet og tredjeparter å varsle om bekymringsverdige forhold. Dette er beskrevet ytterligere i AS Parks etiske retningslinjer og i Personalhåndboken, og tilrettelegger for anonym varslings.

Prinsippene skal være med på å bygge en felles kultur og forståelse av de etiske retningslinjene selskapet skal etterleve, samt gi uttrykk for hva medarbeidere, forretningspartnere og samfunnet ellers kan forvente av AS Parks.

Det er viktig for AS Parks at både egen og dets leverandørers virksomhet drives uten at det går på bekostning av grunnleggende menneskerettigheter og anstendige arbeidsforhold.

AS Parks mål er å skape verdier for eiere og samfunnet, og samtidig å bidra positivt til miljøet og sosiale omgivelser. Dette er bærekraftig verdiskapning.

Roller og ansvar

Alle som jobber i AS Parks, er ansvarlig for at vi etterlever og respekterer grunnleggende menneskerettigheter og anstendige arbeidsforhold på en god måte. Menneskerettighetene er en sentral del av AS Parks etiske retningslinjer, som gjelder for alle ansatte, ledere, styremedlemmer og innleid personell/konsulenter, samt andre som utfører arbeid på vegne av eller på annen måte representerer konsernet.

AS Parks forventer at leverandører og underleverandører opptrer i tråd med våre retningslinjer og følger alle internasjonalt anerkjente menneskerettighetsprinsipper og fundamentale



arbeidstakerrettigheter, så vel som lokal lovgivning innenfor sine geografiske områder. Dette gjelder hele verdikjeden. I kontrakter med leverandører og underleverandører skal det stilles krav til at grunnleggende menneskerettighetsprinsipper og arbeidstakerrettigheter følges.

Øverste ledelse i det enkelte selskap er ansvarlig for at dette følges og at organisasjonen har utpekt kompetent personell som sikrer etterlevelse, rapporterer mistanke om eller funn av brudd etter Åpenhetsloven, internt eller hos underleverandører.

Ansvar for gjennomføring av aktsomhetsvurderingene og etterlevelse i konsernets selskaper ligger hos CEO i konsernet. Ledelsen, herunder CEO i AS Parks, er eier av dette dokumentet og er ansvarlig for oppdateringer.

Styret i AS Parks har det overordnede ansvaret for etterlevelse av våre etiske retningslinjer og arbeidet med åpenhetsloven.

AS Parks etiske retningslinjer er lett tilgjengelig for allmenheten og kan enten lastes ned på konsernets hjemmeside (www.asparks.no) eller oversendes ved å ta kontakt med selskapene i konsernet.

Åpenhetsloven trådte i kraft 1. juli 2022. Konsernet avla rapport for regnskapsåret 2022 den 07.06.23. AS Parks skal være åpne og transparente om hvordan virksomheten påvirker verden rundt oss. Åpenhetsloven skal bidra til at vi reduserer risikoen for å forårsake eller medvirke til brudd på menneskerettigheter. Den skal også bidra til å sikre anstendige arbeidsforhold i AS Parks, hos våre forretningspartnere og leverandører i alle ledd.



Aktsomhetsvurdering

Det er viktig at AS Parks kan være sikker på at egen virksomhet drives ansvarlig, samt at våre leverandører og forretningspartnere driver sin virksomhet uten at dette går på bekostning av grunnleggende menneskerettigheter, anstendige arbeidsforhold, miljøhensyn og antikorrupsjon.

Målet for kartleggingen er å lete etter både faktiske negative konsekvenser og identifisere vesentlig risiko for negative konsekvenser innenfor de overnevnte områdene.

Dette innebærer blant annet at AS Parks gjennomfører aktsomhetsvurderinger av egen, forretningspartners og leverandørers virksomhet. Kartleggingen vil være en kontinuerlig aktivitet, hvor både interne og eksterne endringer tas med. Ved identifisering av alvorlig risiko for mennesker i virksomheten eller i leverandørkjeden skal dette prioriteres først.

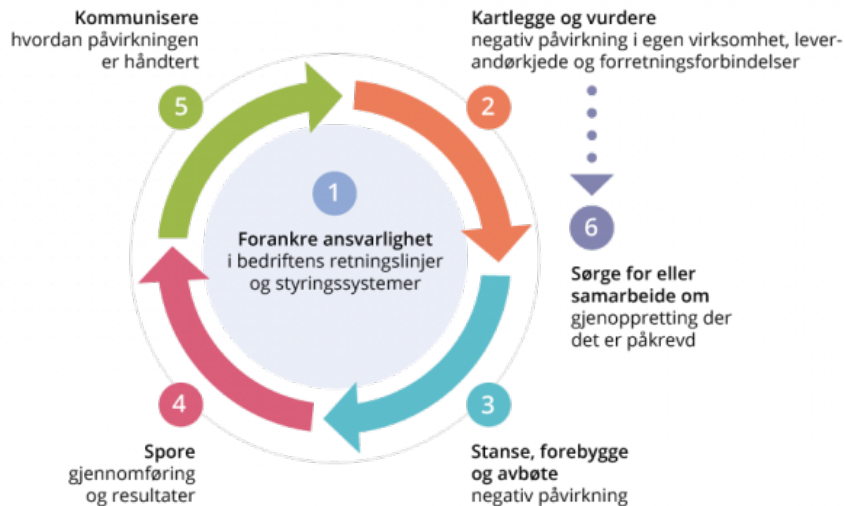
Dialog og samarbeid med våre leverandører og forretningspartnere er en av våre viktigste prioriteringer i å sikre en mer ansvarlig drift. Vår påvirkning, negativ eller positiv, henger sammen med vår innkjøpspraksis. Derfor er en viktig del av vår tilnærming til aktsomhetsvurderinger å gjennomføre en ansvarlig innkjøpspraksis. Konsernet har laget retningslinjer for god og ansvarlig innkjøpspraksis. Leverandører og forretningspartnere må oppfylle disse kravene for å kunne levere produkter og tjenester til AS Parks. Nye leverandører skal aktsomhetsvurderes før en eventuell avtaleinngåelse.

Ulike deler av organisasjonen skal gjennomføre aktsomhetsvurderinger. Innkjøp har ansvar for leverandører og forretningspartnere. Økonomi/HR for menneskerettigheter og antikorrupsjon. Daglige ledere i datterselskap skal ivareta anstendige arbeidsforhold, miljøhensyn og sørge for å drifte på en bærekraftig og ansvarlig måte.

Retningslinjene fra OECD krever at virksomheter også foretar aktsomhetsvurderinger i forbindelse med ulike forretningsbeslutninger. En aktsomhetsvurdering vil etter dette derfor også gjennomføres ved etablering av nye forretningsområder, lansering av nye produkter eller oppkjøp av annen virksomhet.

Fremgangsmåte og prosess i AS Parks

Aktsomhetsvurdering



Prosesen for aktsomhetsvurderinger i AS Parks er basert på «OECDs veileder for aktsomhetsvurderinger for ansvarlig næringsliv». De nummererte sirkelene er referanser til trinnene i aktsomhetsmodellen fra OECD (1–6).

Steg 1. Ansvarlighet er forankret i AS Parks retningslinjer og styringssystemer. AS Parks har brukt aktsomhetskompasset på egen organisasjon i arbeidet med å forankre ansvarlighet i virksomheten.

Steg 2. Først gjennomføres en overordnet risikovurdering av våre forretningspartnere og leverandører på hjemland, hva slags tjeneste eller produkt de leverer, produksjonens opprinnelsesland, samt risikobransjer. Ut ifra denne vurderingen settes det opp en risikoliste med leverandører og forretningspartnere hvor det kan være risiko knyttet til menneskerettigheter, anstendige arbeidsforhold, miljø og antikorrupsjon. Dersom det ikke avdekkes vesentlig risiko, stopper prosessen her.

Steg 3. Her gjør vi en detaljert vurdering av både de faktiske og potensielle negative konsekvenser i funnene fra risikolisten i Steg 2. Viktige vurderinger er om risikoen er direkte knyttet til leverandøren eller forretningspartneren, og herunder vurdere om AS Park er årsak eller vesentlig har bidratt/bidrar til risikoen.

Risikoen vurderes så opp mot den dokumentasjon og kjennskap AS Parks allerede måtte ha om det aktuelle selskapet. Normalt vil da risikoen være håndtert og leverandøren eller forretningspartneren får ny status med lav risiko.



I det tilfelle risikoen ikke er håndtert, innhentes nødvendig informasjon og dokumentasjon for å kartlegge risikoen enda bedre. Berørte interessenter vil da kontaktes for å fange opp viktig informasjon om deres situasjon.

Vi gjennomfører så en ny risikovurdering og leverandøren eller forretningspartneren får da enten status «lav risiko» eller «høy risiko». Ved høy risiko går vi videre i prosessen.

I tilfelle hvor det avdekkes meget høy risiko vil saken løftes som en beredskapssak og håndteres i henhold til AS Parks interne prosess for beredskapssaker.

Steg 4. Her utarbeides og planlegges tiltak for å redusere risiko avdekket i Steg 3. Dette kan være endringer i kontrakter og andre tiltak som stanser eller reduserer den negative påvirkningen og risikoen. Nødvendige interne og eksterne ressurser skal involveres, og det settes opp en tiltaksplan med de ansvarlige.

Steg 5. De nødvendige tiltakene som ble besluttet i Steg 4 skal gjennomføres. Dette skal dokumenteres løpende slik at vi kan se om tiltakene faktisk gir effekt og kommunisere dette til relevante interessenter.

Steg 6. Vi vurderer om tiltakene på en hensiktsmessig måte har gjenopprettet den negative påvirkningen, om den er redusert eller endelig opphørt. AS Parks følger nasjonale lover og internasjonale retningslinjer for gjenoppretting og erstatning der de selv har forårsaket, bidratt til eller er direkte knyttet til de negative konsekvensene. Det gjennomføres et evalueringsmøte med de involverte, og utfallet vil være viktig læring for å forbedre prosessen og unngå uheldige situasjoner i fremtiden.

Vurdering av risiko

AS Parks benytter objektive, uavhengige og anerkjente kilder til å vurdere risiko. Kildene tallfester graden av risiko, noe som er viktig for gjennomføringen av en objektiv vurdering. Kildene vi benytter oppdaterer sitt datagrunnlag og foretar nye vurderinger årlig.

AS Parks har lagt til grunn følgende kilder for sine aktsomhetsvurderinger:

Tema	Kilder	Måler
Menneskerettigheter	<u>Amfori BSCIs klassifisering av risikoland</u> , Amfori The freedom in the world report, Freedom House Human Rights Watch	Måler politisk frihet og individets frihet. Bl.a. politisk mangfold, ytringsfrihet, rettførdig rettsvesen og at det ikke er økonomisk undertrykkelse. HRW gir omfattende rapporter om menneskerettigheter i ulike land, og vurderer blant annet brudd på rettigheter, undertrykkelse og konflikter. De utarbeider også analyser av



	<p>Amnesty International</p> <p>United Nations Human Rights Office</p>	<p>hvilke land som har høy risiko for menneskerettighetsbrudd.</p> <p>Amnesty International gir detaljerte rapporter og rangeringer om menneskerettigheter i verdens land, med fokus på brudd på rettigheter som ytringsfrihet, politisk frihet og rettigheter for kvinner, etniske minoriteter og andre utsatte grupper.</p> <p>FN gir omfattende rapporter og anbefalinger knyttet til menneskerettigheter på globalt nivå, og overvåker landenes overholdelse av internasjonale menneskerettsstandarder.</p>
<p>Anstendige arbeidsforhold</p>	<p>List of Goods Produced by Child labour or Forced Labour, The U.S. Department of Labor</p> <p>World Economic Forums Global Gender Gap Report</p> <p>International Trade Union Confederation Annual Global Rights Index, International Trade Union Confederation</p> <p>The Economist Intelligence Unit</p> <p>Global Slavery Index</p>	<p>Dette er en liste over varer fra land man har grunn til å tro er produsert av tvangsarbeid eller barnearbeid i strid med internasjonale standarder.</p> <p>Den globale kjønns gap indeksen måler nasjonale kjønns gap på økonomiske, politiske, utdannings- og helsebaserte kriterier.</p> <p>Oppsummerer data fra fagforeninger internasjonalt om hvordan det er å være arbeidstager i det enkelte land. Måler bl.a. retten til å etablere og tiltre fagforeninger, retten til kollektive forhandlinger og retten til å streike.</p> <p>EIU gir en årlig vurdering av demokrati og politiske rettigheter i 167 land. Denne indeksen vurderer politiske friheter, rettsstat, og politisk stabilitet.</p> <p>Denne indeksen, utgitt av Walk Free Foundation, vurderer omfanget av moderne slaveri i ulike land. Den gir en oversikt</p>



	International Labour Organization, ILO	<p>over hvilke land som har høy risiko for tvangsarbeid og menneskehandel.</p> <p>ILO gir detaljerte rapporter og vurderinger om arbeidsforhold i ulike land, inkludert informasjon om brudd på arbeidsrettigheter, barnearbeid, tvangsarbeid og manglende rettigheter for arbeidstakere.</p>
Miljø	Environmental Performance Index, EPI	EPI gir en rangering av 180 land basert på deres miljøpolitikk og ytelse, inkludert faktorer som luft- og vannforurensning, biodiversitet og ressurshåndtering.
Antikorrupsjon	<p>Transparency International Corruption Perception Index</p> <p>World Bank – Worldwide Governance Indicators</p>	<p>Måler graden av korrupsjon i offentlig sektor i et land basert på 12 ekspertvurderinger fra ulike institusjoner og 16 ulike meningsmålinger.</p> <p>Verdensbanken publiserer indikatorer som vurderer et lands styring, inkludert politisk stabilitet, rettsstat, og korrupsjon.</p>

Basert på disse rapportene, har vi vurdert hvilken grense vi setter for når et land er gode nok på å ivareta grunnleggende rettigheter eller anstendige arbeidsforhold. AS Parks følger de anbefalinger som oppgis fra kildene.

Forretningspartnere eller leverandører i land med poeng under grenseverdiene, eller leverandører som bruker råvarer eller gjør sammenstilling i land med poeng under grenseverdiene vil få høy risiko og går så videre til en detaljert risikovurdering.

Overordnet risikovurdering av leverandører og forretningspartnere i konsernet

Konsernet består som nevnt innledningsvis av flere selskaper. AS Parks holder i og har ansvaret for datterselskaperens avtaler innenfor bank, finans, forsikring, pensjon, leieavtaler, IT, regnskap og HR. Skimore AS driver salg- og markedsføring, samt teknologiutvikling og support til anleggene. TryvannWyller AS, Drammen Skisenter AS og Kongsberg Skisenter AS drifter og vedlikeholder ski- og sommer anleggene, selger og leier ut sportsutstyr, samt selger mat og drikke.



Per 31.10.24 hadde konsernet 540 leverandører totalt. Disse er hovedsakelig lokalisert i Norge og Europa. Samtlige av våre leverandører er vurdert, uavhengig av hvor sannsynlig det er at vi har påvirkningskraft.

Risikokartlegging og funn

Selskapene er sortert etter bransje, produkt/tjeneste, lokasjon, hvor store innkjøp konsernet gjør fra disse, hvorvidt relasjonen er løpende eller var et engangskjøp.

Relevante risikobransjer som er lagt til grunn i konsernets vurdering; sportsutstyr, renhold, bygg/anlegg, mat/drikke og transporttjenester.

Kilde: Skatteetaten.

Relevante risikovarer som er lagt til grunn i konsernets vurdering; tekstil, idrettsutstyr, mat og drikke.

Kilde: Direktoratet for forvaltning og økonomistyring (DFØ) sin høyrisikoliste.

Disse kategoriene er identifisert basert på omfattende dokumentasjon, som viser systematiske brudd på FNs verdenserklæring om menneskerettigheter, ILOs kjernekonvensjoner og nasjonalt lovverk innen arbeidsrett og HMS i produktets leverandørkjede. Bruddene kan forekomme på ulike stadier, fra råvareuttak til endelig produktsammensetning.

I disse bransjene og varegruppene er det risiko for barnearbeid, tvungen overtid, «svart arbeid» og/eller dårlig lønn og øvrige arbeidsvilkår.

Vi har sett at mange innen sportsbransjen er tilknyttet et bransjesamarbeide hvor de har stort fokus på menneskerettigheter og anstendige arbeidsforhold. Der vi har funnet aktører som er tilknyttet slike bransjesamarbeide, anser vi ikke risikoen for høy og har satt den til middels eller lav.

Kriteriene som legges til grunn er under løpende vurdering og oppdatering. Vi har benyttet de overnevnte kildene for å identifisere risikoland, bransjer og varer.

I tillegg har vi gjort en vurdering på om leverandøren er en ren leverandør eller om den er å anse som en forretningspartner. «Med forretningspartner menes enhver som leverer varer eller tjenester direkte til virksomheten, men som ikke er en del av leverandørkjeden», jfr. åpenhetslovens §3. Disse vurderes kun i første ledd, og ikke helt ned i leverandørkjeden.

Basert på disse kriteriene identifiserte vi at 101 leverandører og forretningspartnere var gjenstand for en mer detaljert risikovurdering. De er alle lokalisert i Skandinavia og Europa. Vi klassifiserte dem videre i følgende risiko nivåer: Lav risiko 29 av leverandørene basert på bransje og lokasjon. 47 av leverandørene ble satt til middels risiko basert på bransje og lokasjon. 25 av leverandørene opererer i risikobransjer fra Norge eller Europa, og enkelte kan ha produksjon i risikoland. Vi plasserte ingen av leverandørene som høy risiko.



Tiltak og videre oppfølging

Pr. 31.10.24 har konsernet 25 leverandører for videre oppfølging. Disse inkluderer også de vi ikke har lyktes å få kontakt med fra 2023, dersom vi fortsatt har et forretningsforhold til leverandøren. Disse skal alle følges opp på mail eller bli kontaktet på telefon. Vi vil etterspørre ytterligere informasjon fra leverandøren; hvorvidt de har gjennomført egne aktsomhetsvurderinger og risikoidentifiseringer og kan dokumentere for sin leverandørkjede, eller at de skriftlig har bekreftet at de følger samme lover og retningslinjer som AS Parks.

Dersom det er leverandører som ikke vil oppgi informasjon og det i tillegg er høy risiko, så vil vi overveie om relasjonen skal opprettholdes.

For å sikre kontinuitet og gjennomføring har vi et årshjul å arbeide etter. Vi skal blant annet overvåke og reagere på endringer i eksterne faktorer som kan påvirke aktsomhetsvurderingsprosessen, for eksempel endringer i lovgivning eller globale trender innenfor bærekraft og samfunnsansvar. Utføre evalueringer av leverandører også utenfor de prioriterte gruppene, for å sikre at alle leverandører blir jevnlig vurdert. Følge opp eventuelle bekymringer eller rapporter om leverandørers aktiviteter som kan ha negative konsekvenser for organisasjonen.

I noen tilfeller har vi liten reell mulighet til å påvirke våre leverandører, men vi følger opp leverandørene der det foreligger brudd. Vi har ikke funnet noen brudd gjennom våre undersøkelser. Dersom vi avdekker noen brudd, vil vi forsøke å påvirke dem i riktig retning, og se om forhold eventuelt bedrer seg. Ved gjentakende brudd eller dersom leverandøren ikke retter opp de negative konsekvensene eller reduserer risikoen for at slik negativ påvirkning kan skje, vil vi evaluere om vi må avslutte eksisterende samarbeide.

Preventivt har vi større muligheter for å sørge for at vi ikke bidrar negativt, ved selv å foreta aktsomhetsvurderinger og stille krav til leverandøren før avtaler/kjøp inngås. Dette er innlemmet i våre innkjøpsinstruksjoner og etiske retningslinjer for leverandører - samt at det eksplisitt inngår i kontrakter, som del av de generelle vilkårene til AS Parks.

Risikovurdering av AS Parks konsernet sin drift

Risikovurdering av egen virksomhet er et sentralt element i aktsomhetsvurderingen til konsernet. Vi gjennomfører løpende risikovurderinger av hvert selskap i konsernet, og vi benytter OECD's ansvarlighetskompass for å få en Status Quo. Gjennom risikovurderingene identifiserer og prioriterer vi mulig og faktisk «negativ påvirkning» og utarbeider tiltak for håndtering.

Tiltakene vi iverksetter skal stanse, redusere eller forhindre risiko for negative konsekvenser for mennesker og miljø.

Evaluering av risiko innenfor de ulike fokusområdene er et kontinuerlig og pågående arbeide, og rapporteres minimum en gang i året. Ved vesentlige endringer i risikobildet eller ved avdekking av brudd vil det rapporteres fortløpende.



AS Parks er særlig opptatt av å sikre en bærekraftig, ansvarlig og sikker drift, samt at menneskerettigheter og anstendige arbeidsforhold etterleves.

Vi har tydelige og kjente retningslinjer som er felles og gjelder for alle selskapene i konsernet. Retningslinjene omhandler blant annet etikk, likestilling, mangfold, arbeidsforhold, bærekraft og varslingsprosedurer. Alle selskapene i konsernet følger norsk lovgivning. I forbindelse med årlig medarbeidersamtale eller ved ny-ansettelser er det gjennomgang av de etiske retningslinjene som er statuert i Personelhåndboken. De ansatte oppfordres til å varsle om eventuelle kritikkverdige forhold eller ved risiko for negative konsekvenser til nærmeste leder, eller anonymt via skjema tilgjengelig på vår nettside.

Konsernet har også utarbeidet en Bærekraftsrapport som ligger tilgjengelig på asparks.no.

Vurdering og funn i AS Parks, TryvannWyller AS med datterselskaper, Drammen Skisenter, Kongsberg Skisenter AS og Skimore AG

Generelt anses risikoen for at konsernet forårsaker eller bidrar til brudd på grunnleggende menneskerettigheter og anstendige arbeidsforhold som lav. Samtlige av våre selskaper i konsernet har vurdert det dithen at vi ikke har noen områder internt med risiko for negative konsekvenser eller vesentlig risiko opp mot menneskerettigheter og anstendige arbeidsforhold.

Risikoen for at vi forårsaker eller bidrar til negativ påvirkning på miljøet anses som lav.

Ønsker du å få mer informasjon?

Ønsker du å få mer informasjon om hvordan AS Parks håndterer faktiske og potensielle negative konsekvenser etter åpenhetslovens § 4? Eller ønsker du å stille oss et spørsmål om våre aktsomhetsvurderinger knyttet til grunnleggende menneskerettigheter og anstendige arbeidsforhold i forbindelse med levering av våre produkter eller tjenester?

Benytt vårt varslings skjema eller skriv en mail til personvern@asparks.no, så vil vi komme tilbake til deg innen 3 uker. Du kan også varsle oss dersom brudd eller risiko for brudd foreligger i AS Parks konsernet eller hos noen i vår leverandørkjede.

Redegjørelsen er signert og godkjent av Styrene og daglig ledere i AS Parks, TryvannWyller AS med datterselskaper, Drammen Skisenter, Kongsberg Skisenter AS, Skimore AG.



Thor Johan Furuholmen

Styreleder
AS Parks
Skimore AG

Harald Marius Flaaten

Styremedlem
AS Parks
Skimore AG

Peter Espen Bengston

Daglig leder AS Parks
Styreleder og daglig leder TryvannWyller AS m/datterselskaper
Styreleder Kongsberg Skisenter AS
Styreleder Drammen Skisenter AS
Styreleder Skimore AS

Øivind Karlsen

Styremedlem TryvannWyller AS m/datterselskaper
Styremedlem Kongsberg Skisenter AS
Styremedlem Drammen Skisenter AS
Daglig leder og styremedlem Skimore AS

Terje Karlsen

Daglig leder Kongsberg Skisenter AS



Verifikasjon

Transaksjon 09222115557537868920

Dokument

**250102Redegjørelse av aktsomhetsvurdering -
Åpenhetsloven 2024**
Hoveddokument
13 sider
*Initiert på 2025-01-29 14:33:58 CET (+0100) av Tone
Nytvedt (TN)*
Ferdigstilt den 2025-01-29 20:47:32 CET (+0100)

Initiativtaker

Tone Nytvedt (TN)
AS Parks
Organisasjonsnr. 996599477
tn@asparks.no
+4740874010

Underskriverne

Thor Johan Furuholmen (TJF)
AS Parks/AS Parks Holding/ Skimore AG
tjf@vidsjaa.no
Signert 2025-01-29 19:18:02 CET (+0100)

H. Marius Flaaten (HMF)
AS Parks/AS Parks Holding/ Skimore AG
mf@asparks.no
Signert 2025-01-29 20:47:32 CET (+0100)

P. Espen Bengston (PEB)
AS Parks/ TryvannWyller AS/Drammen Skisenter AS
eb@asparks.no
Signert 2025-01-29 14:37:59 CET (+0100)

Øivind Karlsen (ØK)
Skimore AS/ Skiservice Tomm Murstad Jr. AS
ok@asparks.no
Signert 2025-01-29 14:38:34 CET (+0100)

Terje Tiller Karlsen (TTK)
Kongsberg Skisenter AS
tk@skimorekongsberg.no
Signert 2025-01-29 14:45:25 CET (+0100)

Denne verifiseringen ble utstedt av Scrive. Informasjon i kursiv har blitt verifisert trygt av Scrive. For mer informasjon/bevis som angår dette dokumentet, se de skjulte vedleggene. Bruk en PDF-leser, som Adobe Reader, som kan vise skjulte vedlegg for å se vedleggene. Vennligst merk at hvis du skriver ut dokumentet, kan ikke en utskrevet kopi verifiseres som original i henhold til bestemmelsene nedenfor, og at en enkel utskrift vil være uten innholdet i de skjulte vedleggene. Den digitale signeringsprosessen (elektronisk forsegling) garanterer at dokumentet og de skjulte vedleggene er originale, og dette kan dokumenteres matematisk og uavhengig av Scrive. Scrive tilbyr også en tjeneste som lar deg automatisk verifisere at dokumentet er originalt på: <https://scrive.com/verify>

